

3. 利益格差と社会システムの再構築

上海社会科学院社会发展研究院院長 盧 漢 龍 研究員

中国における経済システム改革の進展につれ、社会の変容が進んでいる。政府によるマクロコントロール型の計画経済社会が徐々に市場経済といわれる「商業化社会」へ変容しつつある。

一、中国の社会格差

90年代の半ばになると、中国の社会格差がますます顕在化し、そこには2つの特徴が見られる。

- (1) 経済発展が遅れている地域はますます遅れている。
- (2) 経済成長を遂げる地域と遅れる地域の格差が一貫して拡大基調にある。

経済システム転換期に位置する中国社会において、生じる要因は①新たに導入された市場システム、②政府の再分配システムの2点である。

市場経済の原理は競争型システムである。したがって、市場経済において、競争による「弱肉強食」傾向がみられ、社会の不平等は自然に生まれる。一方、政府は絶対的な権力を有することによって、各種利害関係の不均衡問題を有効に解決することができる。しかし、政府機関内の序列といった非経済的要因に基づく格差が存在しているのは事実であり、一種のリスク要因と考えることができる。

現代中国社会の経済格差を生み出す要因は市場経済システムの不備、構築されていない政府システム、低い民主化社会などの点にあると思われる。

二、上海の利益関係・社会構造の格差

近年、上海経済の発展要因は改革開放による利益関係の再構築にある。改革開放の深化につれ、上海における人口構造の複雑化が顕在化し、かつての市民階層構造論をもちいて、都市格差問題を解釈することができなくなった。したがって、広域的な社会と複雑な社会関係を再認識する必要があると思われる。

上海における利益関係・社会構造の格差要因について、以下の通りにまとめることができる。

- (1) 市場経済と上海の特質である。上海の特質は①計画経済の重点地域、②上海浦東開発による長江デルタ経済の牽引、③歴史的に残されたオープンな伝統、④依然として強い政府コントロールと市場経済の深化、などの4点が挙げられる。
- (2) 高度成長にもたらず「資源・富の再分配」と「社会公平問題」が注目されている。つまり、政府に管轄される資源（国有資産、土地など）をいかに改革・再編し、公平に分配

するかという問題である。

- (3) 都市再開発と周辺地域（県）の都市化が上海の都市構造に新たな変化をもたらした。この10年間は「新上海の誕生期」といえよう。従来の市民階層構造に抜本的な変化が生じた一方、周辺地域（郊外・県）の発展は上海経済の新たな成長要素となりつつある。
- (4) 上海経済発展における外来人口、外部労働力の役割を評価する。様々なルートを通じ、多様な目的を持って、上海に滞在・定住する人々の役割は無視できない存在である。
- (5) 上海の人口構造と急速に進展する高齢化が利益格差をもたらした一因になる。

利益分化与结构重组

卢汉龙研究员
上海社会科学院
社会发展研究院

1

经济转轨与社会转型

经济市场化转轨与社会形态的转型:

- ▲ 从指令性计划到市场经济
- ▲ 从再分配调配到商业消费社会
- ▲ 从生产者决定到消费者决定
- ▲ 从生产关系为主到生活关系为主
- ▲ 从关注“产权”到关注“人权”
- 从“大同”到“小康”

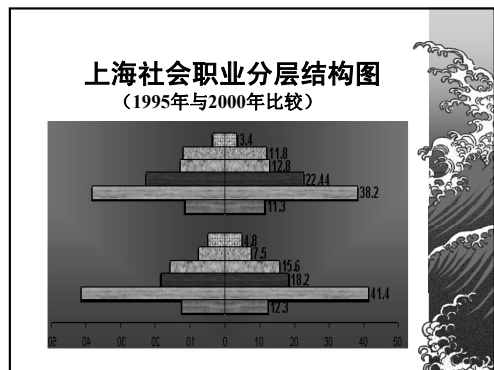
2

表2 上海社会人口的职业结构趋向、趋向比较

社会 分层	职业类别	各职业类别所占比重(%)			
		1995年上 海	2000年上 海	2000年美 国	2001年美 国
上	国家、党 群*、企事 业负责人	4.8	3.4	1.7	15.1
	办事人员 与有关人 员	7.5	11.8	3.1	13.7
中上	各类专业 技术人员	15.6	12.8	5.7	19.2
中	商贸、服 务性工人	18.2	22.4	9.2	25.5
中下	生产、运 输工人与 有关人员	41.4	38.2	15.8	24.1
下	农、林、 牧、渔劳 动者	12.3	11.3	64.5	2.4

注：全国和美国数据来源于卢汉龙，《关于中产阶级理论及现状》，《社会》2005年第1期
*本表用美国社会

3

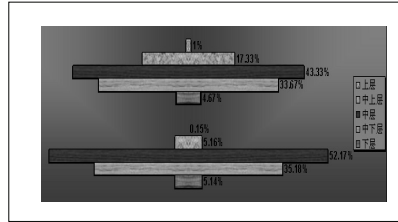


主观阶层化认同

	上海2000年	上海2000年	上海2004年	全国客观 社会经济
	客观社会职 业分层	主观阶层 认同	主观阶层 认同	地位/分层 (2001)
上层	3.4	0.15	1	1.2
中上层	24.6	5.16	17.33	13.7
中层	22.44	52.17	43.33	84.2
中下层	38.2	35.18	33.67	0.8
下层	11.3	5.14	4.67	0.1

5

主观阶层化认同 (图)



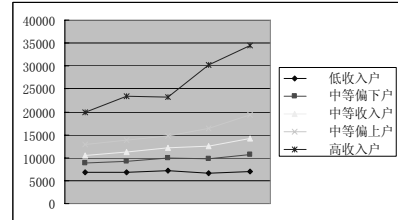
6

社会分层的五版结构

(4)	(1) 精英阶层 (5-18%)				(3)
富有阶层:	党政领导官员 (政治)	公司高层管理人员 (经济)	高级专业人士 (知识/社会)		权势阶层:
资本拥有者	(2) 中间阶层 (30-40%)				贫弱阶层:
食利者	机关办事员	白领办事人员	一般专业工作者		失业者
小业主	(3) 直接生产者阶层 (35-45%)				自立无业者
	农民	体力劳动工人	半体力劳动工人	商业服务人员	个体劳动 者
富裕 (1-5%)	小康(阶层) (85-90%)				温饱 (5-9%)

7

上海市居民家庭人均收入增长幅度 (2000-2004)



8

上海住房产权拥有情况

抽样调查数据 (2005年)

	总体平均	低收入组	中等偏下组	中等收入组	中等偏上组	高收入组
产权	32.2	6.8	17.3	35.2	44.5	51.2
商品房	41.8	50.5	49.8	40	40.2	37.8
产权房	25.9	42.8	31.2	24.9	15.1	10

9

分化中两种特点

- ▲ 经济越是落后的地区分化越大, 比如显示收入不平等的GINI系数总是经济相对而言比较落后的农村地区比城市大, 西部地区比东部大。
- ▲ 越是经济发展得快的地区, 分化越大。比如同样是经济发达的东部地区, 具有改革先发效应的深圳、浦东等地的社会分化现象就比较突出。

10

市场化不平等

市场制造弱勢: 优胜劣汰与马太效应

- ▲ 行业产业: 农业/制造业/知识产业
- ▲ 地区差异: 资源/人口/环境
- ▲ 先赋因素: 性别/年龄/体力
- ▲ 教育与机会:

11

“再分配”权力不平等

- ▲ 科层等级制度: 行政权力“不平等”
- ▲ 计划权力的延续: 财政收入/居民收入
- ▲ 公共权力实施中的“寻租”: 改革中的权力“让予”现象
- ▲ 现代政府体系建立之中:

政府“公共逻辑”中使用“市场逻辑”的道德风险

12

影响社会稳定的主要因素 (民意调查%)

整顿社会治安	31.5
加快社会保障体制的改革	30.3
调节收入差距	26.1
保持经济健康发展	25.4
加强精神文明建设	16.2
减轻农民负担	13.4
加快国有企业改革	8.2
改革开放政策不变	5.9
1. 该题为多项选择题。	

13

利益共享和结构重组

- ▲ 经济增长方式的转变和资源的合理使用——科学发展观
- ▲ 城市化“运动”和农民问题 (失地/移民)
 - ▲ 社会保障系统和发展社会事业
 - ▲ 社区重建 (城市与乡村)
- ▲ 推进民主建立现代政府体制和社会善治系统, 构建和谐

14